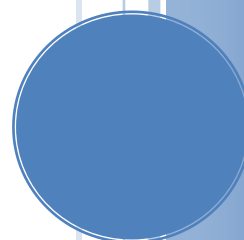


# INFORME DE COYUNTURA

*Enero 2025*

Servicio de Estudios Económicos



## Panorama general: economías mundial y española

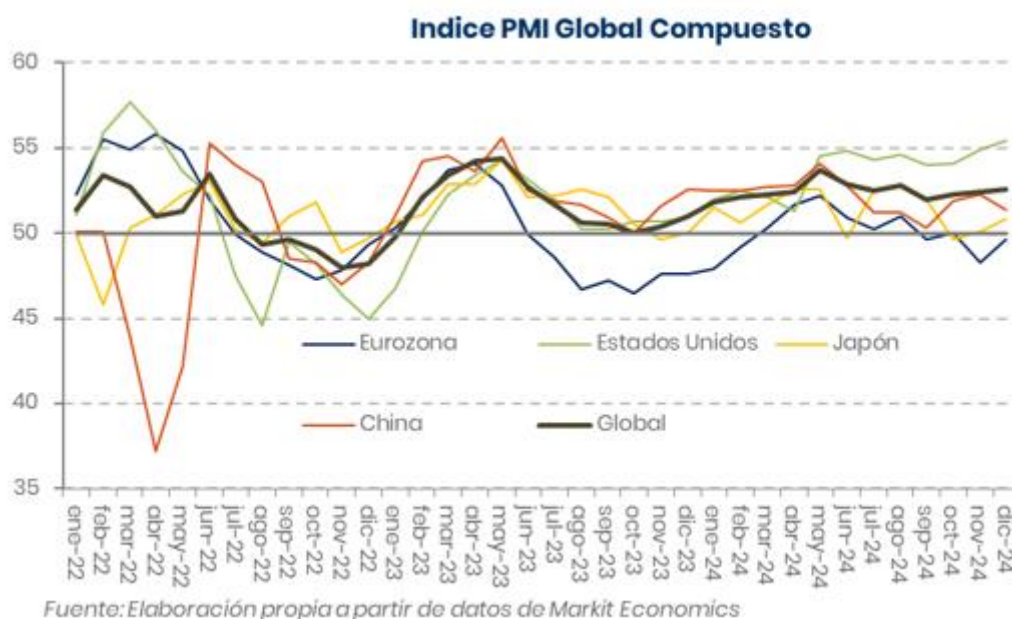
- El inicio de 2025 está marcado por un panorama geopolítico complicado, con los conflictos en Ucrania y en Oriente Medio aún vigentes, aunque en esta última región **parece haber cierta desescalada** tras el establecimiento de un alto el fuego. Por otro lado, **las tensiones comerciales están en ascenso**, sobre todo debido a los recientes anuncios de Trump sobre la subida de aranceles, especialmente sobre los productos chinos, pero también afectando a la Unión Europea, México y Canadá, entre otros países.
- Las proyecciones indican que **el crecimiento global continuará siendo moderado**, con un rango estimado **entre el +3,2% y el +3,3%** según los principales organismos internacionales, un ritmo similar al +3,2% previsto para 2024, aunque considerablemente más bajo que el promedio de crecimiento de los años 2000 a 2019, que fue del +3,7%. En enero, el FMI ajustó sus pronósticos, incrementando en una décima su estimación del PIB mundial para 2025, llevándola al +3,3%.

Previsiones del FMI (enero 2025)				
	PIB			
(variación interanual)	2023	2024	2025	2026
<b>Mundo</b>	3,3	3,2	3,3	3,3
<b>Estados Unidos</b>	2,9	2,8	2,7	2,1
<b>Japón</b>	1,5	-0,2	1,1	0,8
<b>Reino Unido</b>	0,3	0,9	1,6	1,5
<b>Eurozona</b>	0,4	0,8	1,0	1,4
<b>Alemania</b>	-0,3	-0,2	0,3	1,1
<b>Francia</b>	1,1	1,1	0,8	1,1
<b>España</b>	2,7	3,1	2,3	1,8
<b>Italia</b>	0,7	0,6	0,7	0,9
<b>China</b>	5,2	4,8	4,6	4,5
<b>India</b>	8,2	6,5	6,5	6,5
<b>Brasil</b>	3,2	3,7	2,2	2,2
<b>México</b>	3,3	1,8	1,4	2,0
<b>Economías avanzadas</b>	1,7	1,7	1,9	1,8
<b>Economías emergentes</b>	4,4	4,2	4,2	4,3
<b>Comercio mundial</b>	0,7	3,4	3,2	3,3

Fuente: FMI

- Este aumento en las previsiones se debe principalmente a una **mejora de cinco décimas en las estimaciones para Estados Unidos y una décima para China**. A pesar de esto, se espera que ambos países experimenten una desaceleración a lo largo de 2025, que podría extenderse hasta 2026. En cambio, **la proyección para la Eurozona ha sido ajustada a la baja**, con una disminución de un par de décimas, aunque se anticipa una ligera recuperación para 2025 y un desempeño algo más activo en 2026. Asimismo, destaca la **fortaleza de la economía india**, que, con tasas de crecimiento entre el +6,5% y el +6,9% según diversas fuentes, se perfila como la cuarta mayor economía mundial, superando a Japón tanto en 2025 como en 2026.

- **Se espera que la inflación siga desacelerándose**, a pesar del repunte registrado a finales de 2024 y la persistencia de ciertos factores, especialmente en los servicios. En varios países, el aumento de los precios se aproximará a los objetivos establecidos por sus bancos centrales, aunque este ajuste se producirá de forma más pronunciada en las economías avanzadas que en las emergentes, donde el proceso será algo más gradual.
- El moderado ritmo de crecimiento económico y la desaceleración de la inflación facilitarán que **los principales bancos centrales sigan reduciendo sus tipos de interés durante 2025**. Sin embargo, es probable que se produzca una **desconexión entre Estados Unidos y la Eurozona**, que habían seguido una tendencia similar en 2024, con el BCE y la Reserva Federal reduciendo sus tipos en 100 puntos básicos. En cambio, para el presente año, el enfoque inflacionario de las políticas de Trump ha suavizado las expectativas de recortes en la Reserva Federal, limitándolos a solo dos reducciones de 50 puntos básicos, a diferencia de las cuatro o cinco bajadas que se prevén para el BCE debido a la debilidad económica en la Eurozona. Esta divergencia en las expectativas de evolución de los tipos de interés está impulsando una apreciación notable del dólar.
- **Los índices PMI de diciembre sugieren una leve mejora en el crecimiento global**, con el Índice Global Compuesto alcanzando los 52,6 puntos, dos décimas más que en noviembre, aunque el comportamiento varía según los sectores y los países. Los servicios muestran un crecimiento robusto, especialmente en los sectores inmobiliario y financiero, lo cual contrasta con la debilidad observada en la industria manufacturera. En cuanto a las regiones, Estados Unidos sigue mostrando un impulso, registrando su mejor dato para el PMI compuesto desde abril de 2022, mientras que, a pesar de la mejora en diciembre, la Eurozona sigue experimentando una contracción.



- En **Estados Unidos**, el **crecimiento del PIB** en el tercer trimestre **ha sido ajustado al alza en una décima**, situándose en el +0,8%, lo que representa un aumento frente al +0,7% del segundo trimestre. Sin embargo, en términos interanuales, ha experimentado una desaceleración de tres décimas, quedando en el +2,7%. Por otro lado, **el mercado laboral sigue mostrando signos de fortaleza**, con la creación de 256.000 nuevos puestos de trabajo en diciembre y una ligera disminución en la tasa de desempleo, que ha caído una décima, hasta el 4,1%.
- En diciembre, **la inflación registró un aumento por tercer mes consecutivo**, subiendo dos décimas respecto a noviembre, hasta alcanzar el 2,9%, impulsada principalmente por el incremento en los precios de la gasolina. Por otro lado, la inflación subyacente disminuyó una décima, situándose en el 3,2%. A pesar de que los niveles de inflación siguen siendo relativamente altos, junto con la fortaleza de la actividad económica y el mercado laboral, **es probable que la Reserva Federal decida mantener sus tipos de interés sin cambios** en la reunión de finales de enero, en el rango actual de entre el 4,25% y el 4,5%.
- En la **Eurozona**, la producción industrial experimentó una caída del -1,9% en noviembre en comparación con el mismo mes del año anterior, aunque mostró una leve mejora en comparación con octubre. Por otro lado, la producción de servicios de octubre creció, tanto de forma mensual como anual (+1,7%), al igual que el comercio minorista en noviembre, que también registró un aumento (+1,2% interanual). En cuanto al mercado laboral, la tasa de desempleo se mantuvo estable en noviembre, en el 6,3%, marcando sus niveles más bajos.
- **La inflación sigue registrando aumentos** desde los niveles más bajos alcanzados en septiembre (+1,7%). En diciembre, subió dos décimas, alcanzando el +2,4%, mientras que la inflación subyacente, se mantuvo estable en el +2,7%. **Se prevé que el BCE reduzca nuevamente sus tipos de interés** en 25 puntos básicos en su reunión de **finales de enero**, debido a la debilidad económica en la región, especialmente en Alemania, donde el dato preliminar del cuarto trimestre muestra una contracción del PIB del -0,1%. Esta situación, con dos años consecutivos de descenso en el PIB, no se veía desde la crisis a principios de la década de 2000.
- En **China** el crecimiento del cuarto trimestre ha superado las expectativas, alcanzando un +1,6% en términos trimestrales, impulsado por las medidas de estímulo del gobierno y el buen desempeño de las exportaciones y el saldo exterior, lo que ha situado el **crecimiento anual en un +5%**. Es importante resaltar el aumento en la producción industrial, aunque el consumo privado muestra signos de desaceleración.
- El precio del petróleo continuó con una leve caída en el mes de diciembre, con el crudo Brent promediando los 73,9 \$/barril. Sin embargo, en enero, **las nuevas sanciones impuestas por Estados Unidos al petróleo ruso, junto con la fortaleza del dólar, han comenzado a impulsar los precios del crudo** y los costos de transporte. En enero se espera que el precio se sitúe en torno a los 80 \$/barril.

- **El cierre de 2024 ha sido algo más optimista** de lo esperado en cuanto a PIB y empleo, lo que está llevando a **revisar al alza las proyecciones para 2025**. Aunque el panorama sigue marcado por una alta incertidumbre, existen factores que sugieren que la desaceleración podría ser menos pronunciada de lo anticipado, partiendo del +3,1% previsto para 2024.
- **Tanto la AIReF como el Panel de Funcas han elevado sus proyecciones** de crecimiento del PIB para 2025. La institución fiscal lo ha ajustado al +2,5%, mientras que el consenso de analistas lo ha situado en el +2,4%. Por su parte, CEOE mantiene su estimación de un crecimiento del PIB del +2,3%. Entre los factores que podrían respaldar esta mejora se encuentran, por un lado, un **mayor impulso del consumo privado**, frente a la limitación que se espera en el gasto público debido a la aplicación de las reglas fiscales. **Las familias se encuentran en una situación financiera más sólida**, con un endeudamiento que representa el 44,1% del PIB, muy por debajo del 76% registrado en 2014, y **la renta disponible sigue creciendo** gracias a los aumentos salariales, la moderación de la inflación y la creación de empleo en niveles moderados.
- Por otro lado, **la inversión empresarial podría ser un motor clave**, impulsada por la mejora en las condiciones de financiación, los balances sólidos de las compañías y los fondos europeos. Sin embargo, **presenta importantes obstáculos**: los constantes cambios en la regulación, tanto en el ámbito fiscal como laboral, generan incertidumbre jurídica, lo que dificulta la ejecución de nuevos proyectos de inversión y limita la entrada de inversión extranjera. Este entorno tiene un impacto especialmente negativo en las pequeñas empresas.
- En cuanto al **sector exterior**, la ligera recuperación de Europa, la continuidad del crecimiento del turismo, aunque con una intensidad menor que en años previos, y la competitividad de los sectores exportadores de servicios no turísticos seguirán contribuyendo al superávit de la balanza por cuenta corriente y a un leve crecimiento del PIB. En lo que respecta al **empleo**, se espera que el ritmo de creación de puestos de trabajo siga moderándose, con un crecimiento que podría caer por debajo del 2%. Por su parte, la **inflación** probablemente se acercará al objetivo marcado por el BCE.
- Según el dato de la CNT, el crecimiento del PIB en el tercer trimestre fue del +0,8%, igual que en el segundo trimestre, con un mayor dinamismo en el consumo privado (+1,2%) y el gasto público (+2,5%). Sin embargo, la inversión cayó un -1,3% y sigue por debajo de los niveles de 2019. El sector exterior contribuyó negativamente al crecimiento, ya que las importaciones crecieron más que las exportaciones. Con la información disponible hasta ahora, **la economía española cerraría 2024 con un sólido crecimiento, que se situará en torno al +3,1%**, ya que los indicadores disponibles para el cuarto trimestre están mostrando una evolución favorable y la tasa trimestral del PIB podría situarse en torno al +0,7%.
- En el **mercado de trabajo**, tal como se esperaba, el cuarto trimestre ha finalizado con un ligero repunte del empleo, atendiendo a la evolución de la afiliación a la Seguridad Social. En el conjunto del año 2024, la economía española

continuó creando empleo, aunque lo hizo de forma menos intensa que el año anterior, lo que contrasta con el mayor ritmo de crecimiento del PIB el pasado ejercicio. En concreto, la afiliación a la Seguridad Social creció, en promedio, un +2,4% en 2024, tres décimas menos que en 2023, y supuso la incorporación de 505.315 nuevos cotizantes. De esta cifra, 403.093 personas encontraron trabajo en el sector privado, lo que supone prácticamente el 80% de la creación de empleo de 2024, mientras que el 20% restante lo hizo en el sector público.

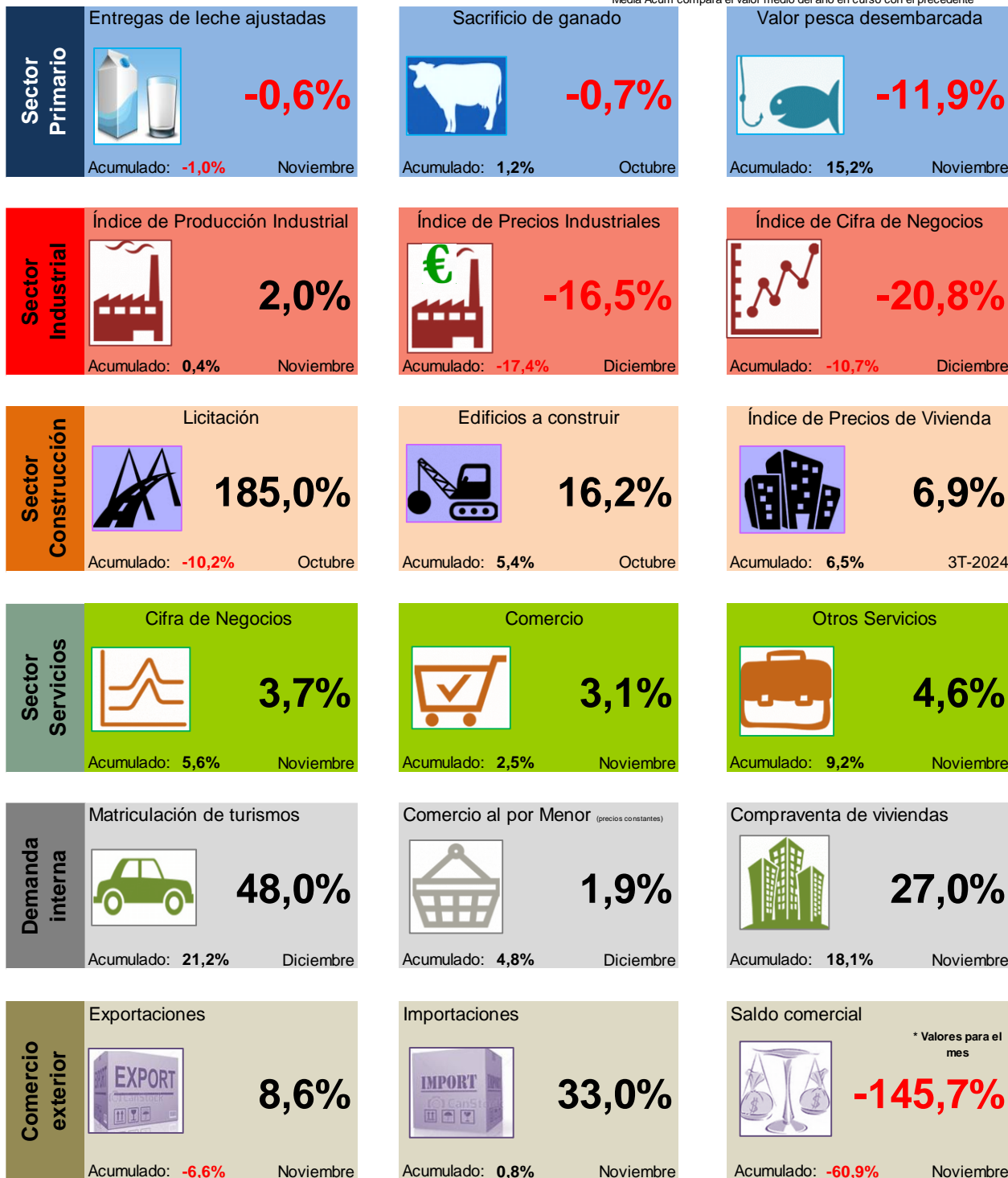
- En diciembre, **la inflación volvió a repuntar hasta el +2,8%**, cuatro décimas más que el mes anterior. Por su parte, la inflación subyacente también aumentó dos décimas, hasta el +2,6%. El dinamismo de la demanda en los servicios, junto con el aumento de los costes de producción, incluyendo los salariales, podrían dificultar la contención de sus precios en el medio plazo. Además, es necesario tener en cuenta que en enero el IVA de la electricidad ha pasado del 10% al 21% habitual, lo que se verá también reflejado en la evolución del IPC.
- **Los indicadores de confianza empresarial continúan mostrando impulso:** el PMI compuesto de España en diciembre permaneció en terreno expansivo por decimotercer mes consecutivo, acelerando el crecimiento observado en noviembre.
- **La cifra de negocios en octubre mejoró notablemente** respecto al mes precedente. Por su parte, las ventas de las grandes empresas crecieron menos en noviembre, interrumpiendo la tendencia alcista que predominó en la segunda mitad del año.
- Por último, cabe destacar que **la tendencia observada en los últimos meses persiste en cuanto al dinamismo empresarial:** en diciembre, el número de empresas registradas en la Seguridad Social superó de manera moderada los niveles previos a la pandemia. No obstante, las empresas más pequeñas aún no han logrado recuperar los niveles registrados en 2019.

## Panorama general: economía asturiana

### COYUNTURA REGIONAL. ENERO 2025

#### COYUNTURA REGIONAL. SELECCIÓN DE INDICADORES

Tasas variación interanual (%), salvo indicación  
Media Acum compara el valor medio del año en curso con el precedente



Fuente: Elaboración propia a partir de Instituto Nacional de Estadística (INE) y Sociedad Asturiana de Estudios Económicos e Industriales (SADEI).



## Sectores de actividad

La reciente publicación por parte del INE de la serie homogénea 2000-2023 de la Contabilidad Regional de España situó el **PIB por habitante a cierre de 2023 en la región en 28.130**, lo que supone un incremento del +21% respecto al inicio de la pandemia y colocó a Asturias como la comunidad en la que más creció el indicador en el periodo 2019-2023. Los expertos señalan el **movimiento del turismo** como uno de los principales factores del incremento.

Sin embargo, pese a la fuerza de este crecimiento, **la riqueza por habitante e la comunidad se mantiene por debajo de la media nacional** y su peso sobre el total del PIB estatal se mantiene sin variaciones, en el entorno del 2%. Además, la región se mantiene a la cola de España en crecimiento de PIB entre 2000 y 2023: el país creció un +36,8% y el Principado solo llegó al +18,3%.

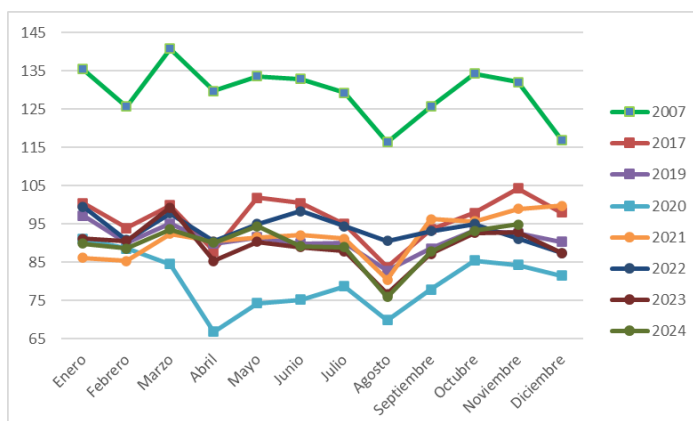
**Para 2025 los distintos analistas prevén un crecimiento de en torno al +2%** del PIB asturiano, aún por debajo de las cifras nacionales, en un contexto de menor creación de empleo y de menor dinamismo de la actividad en el sector servicios.

Según la última información coyuntural disponible para Asturias, en el sector primario las **entregas de leche** descendieron un -0,6% anual en el mes de noviembre, mientras que el sacrificio de ganado volvió al signo positivo en su evolución anual del mes de octubre (-0,7%), si bien la variación acumulada en los diez primeros meses del año mantiene el signo positivo (+1,2%). Por su parte, el **valor de la pesca desembarcada** en las lonjas asturianas en noviembre fue muy negativo: disminuyó un -11,9% anual, si bien la evolución anual acumulada del indicador permanece en el +15,2%.

**En la industria**, según las últimas estimaciones del INE el IPI acumuló hasta noviembre una tasa de variación interanual del -2,3% y se prevé que cierre el año en torno al -1,9%. El análisis sectorial muestra comportamientos positivos de los bienes de consumo (+2,5%) e intermedios (-2,6%). Sin embargo, la energía y los bienes de equipo mantienen sus retrocesos anuales, con caídas del -15,5% y el -1,5% respectivamente.

Por lo que se refiere a los precios industriales, el descenso acumulado hasta el mes de noviembre se mantiene en tasas muy elevadas (-13%). El Índice de Cifra de Negocios en la Industria, por su parte, para el que se dispone de información hasta el mes de octubre, acumula un suave avance del +0,5% que se prevé que se sitúe en torno al +1,7% al cierre del ejercicio, estimándose una mejor evolución del indicador para 2025.

### Índice de producción Industrial de Asturias (IPIA). Base 100=2015



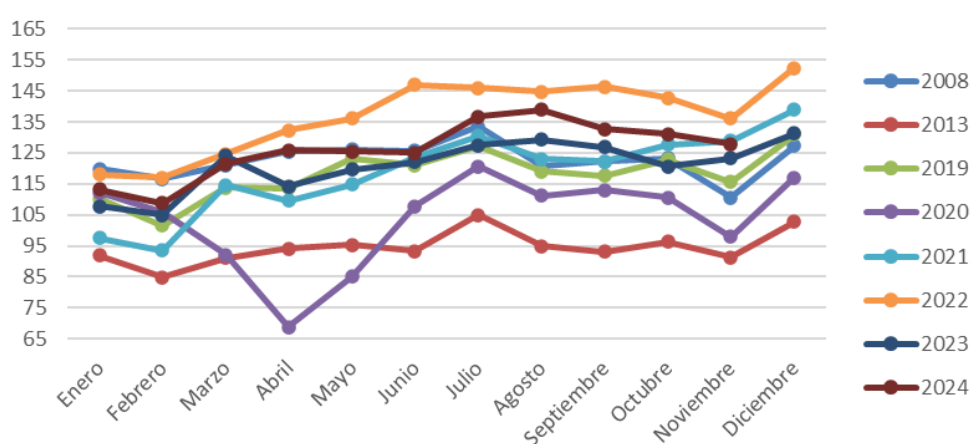


IPIA (SADEI)	Total industria	Industrias extractivas	Alimentación, bebidas y tabaco	Otras industrias manufactureras	Industria química	Otros productos minerales no metálicos	Metalurgia	Fabricación de productos metálicos	Industria transformadora de los metales	Energía eléctrica, gas y agua
nov-24	94,8	29,1	95,9	136,6	97,4	94,9	86,4	101,1	174,4	62,0
2024/2023	0,4%	-4,7%	0,6%	-3,9%	6,7%	-6,2%	1,4%	-10,3%	13,4%	-7,9%

Fuente: Elaboración propia a partir de SADEI.

**En el sector servicios**, la cifra de negocios en Asturias aumentó en noviembre un +3,7% anual, 3,1 puntos más que la media nacional (+0,6%) mientras que su ocupación lo hizo un +0,2%. En lo que va de año la facturación del sector servicios ha crecido un +5,1% frente al +2,8% del conjunto del país.

### Índice de cifra de negocios de los servicios, Asturias (Base 100=2015)



Fuente: Elaboración propia a partir de SADEI.

La **demanda interna mostró fortaleza** en el tramo final del año: el *sector inmobiliario* cerró el mes de noviembre con un relevante avance anual del +27% en la compraventa de viviendas que hace avanzar la tasa anual acumulada hasta ese mes en el +18,1%. Las **matriculaciones de turismos** mantuvieron su solidez en el cierre de 2024, con un crecimiento del +48% anual en el mes de diciembre que sitúa la evolución media anual del indicador en un +21,2%.

En cuanto al **comercio exterior**, éste mantiene sus signos de debilidad según los datos del mes de noviembre, siendo Asturias la comunidad autónoma donde más cayeron las exportaciones entre enero y noviembre en comparación con el mismo periodo de 2023. Por un lado, las exportaciones de mercancías crecieron un +8,6% anual, alcanzando los 503,5 millones de €. Las importaciones ascendieron a 532,5 millones de €, aumentando un +33% interanual, mientras que experimentaron un retroceso una disminución del -2,7% respecto a octubre. El Principado registró un déficit comercial en noviembre de 28,9 millones de €, contrastando con el superávit de 63,2 millones de € registrado en noviembre de 2023. La tasa de cobertura se situó en el 94,6%.

El saldo no energético alcanzó un superávit de 106,4 millones de €, superior al de noviembre de 2023 (88,6 millones de €), y se alcanzó un déficit energético de 135,3 millones de € frente a los de 25,4 millones de € en el mismo mes de 2023.

## Mercado laboral asturiano

### *Servicio Público de Empleo Estatal (SEPE)*

El paro registrado en las oficinas de empleo de Asturias **descendió en diciembre en -1.516 personas**, un -2,8%, frente a la caída del -1% del indicador en el conjunto del país. El paro registrado en las oficinas de empleo se redujo en Asturias en 2024 en 4.192 personas, un -7,3%, el quinto mayor recorte entre las comunidades autónomas, con lo que la cifra de desempleados se situó en 53.180. Con esta bajada, se acumulan 4 ejercicios consecutivos de descensos en el desempleo en la región y se alcanza la cifra más bajade desempleo a cierre de año desde 2007.

En el conjunto del país el desempleo se redujo en 146.738 personas, un -5,4%, hasta los 2,56 millones, la menor cifra en 17 años, desde diciembre de 2007.

La disminución anual de la cifra de desempleados **se extendió a todos los sectores**. Destaca especialmente la caída de desempleados del sector agrícola (-13,9%), seguido en intensidad por la construcción (+415; -9,7%), y los servicios (-3.154; -7,5%), todas ellas por encima de la media. Por su parte, el número de parados en la industria retrocede un -4,8% (-191), el mismo porcentaje que en el colectivo sin empleo anterior (-280).

La evolución del empleo en términos de afiliación la Seguridad Social mostró también una dinámica laboral positiva, que se tradujo en un **crecimiento mensual del número de afiliados de 902 personas**, un +0,23% que se sitúa ligeramente por encima de la media nacional (+0,17%). En el conjunto del año, la región ha ganado 7.009 afiliados hasta alcanzar los 387.082 cotizantes, lo que representa un crecimiento del +1,84% que se mantiene a aproximadamente seis décimas de la tendencia media nacional (+2,41%). De este modo, 2024 es el cuarto año consecutivo en el que crece el empleo después de que 2020, primer año de pandemia, redujera a 360.105 la afiliación en Asturias.

Por regímenes, **el crecimiento de las afiliaciones de 2024 se concentró en el régimen general**, que ganó +7.689 trabajadores (+2,5%), mientras que régimen del mar (-3,1%) y el régimen especial de autónomos (-0,91%; - 643 efectivos), lo que nos sitúa a la cabeza del país en saldo neto relativo, que contrasta con la media nacional que se incrementó en +1,27%. En el régimen general destacó el incremento de afiliación en las actividades de transportes y almacenamiento (+1.714 afiliados), sanitarias (+1.159), y hostelería (+1.053).

Las cifras de **contratación** mostraron un **significativo descenso mensual** del número de contratos en el mes de diciembre, un -8,4% (-1.685 contratos menos) que tiene su origen en la fuerte caída de la contratación indefinida (-26,3%; -1.593). En el conjunto del año, el número de contratos se habría incrementado en 1.181, manteniendo su evolución un signo positivo (+6,9%), a pesar del deterioro de la contratación indefinida (-7,1%; -347).

## PARO REGISTRADO

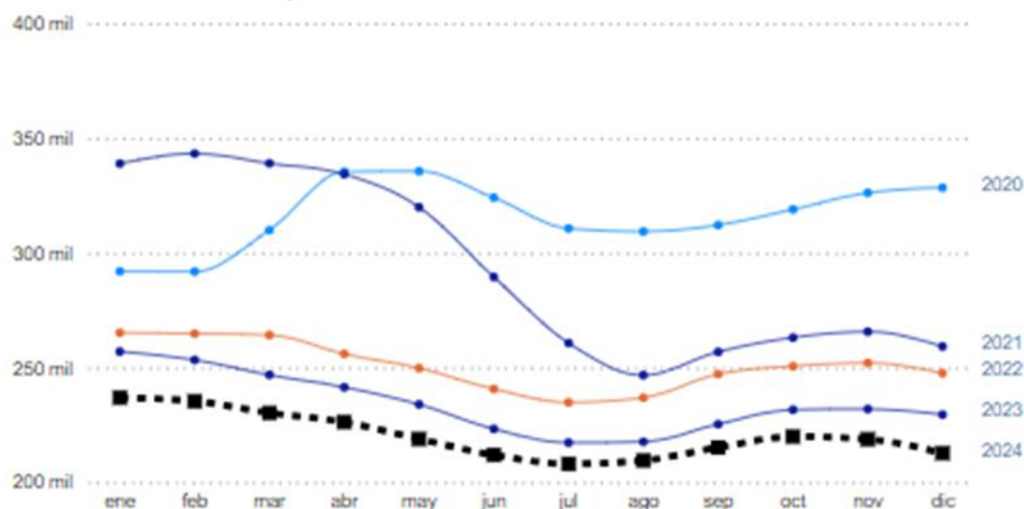
### Paro. Variación mensual y anual. Edad y sexo. Mes de diciembre. Asturias

Sexo y rango de edad	Total mes seleccionado	Variación mes anterior	% Variación mes anterior	Promedio año	Promedio año anterior	Variación media año	% Variación media año
Total >25	49.430	-1.123	-2,2 %	51.232	54.528	-3.296	-6,0 %
Total <25	3.750	-393	-9,5 %	3.848	3.993	-146	-3,6 %
Total	53.180	-1.516	-2,8 %	55.080	58.521	-3.442	-5,9 %
Mujeres	30.951	-1.148	-3,6 %	32.281	34.224	-1.963	-5,7 %
Hombres	22.229	-370	-1,6 %	22.818	24.297	-1.479	-6,1 %

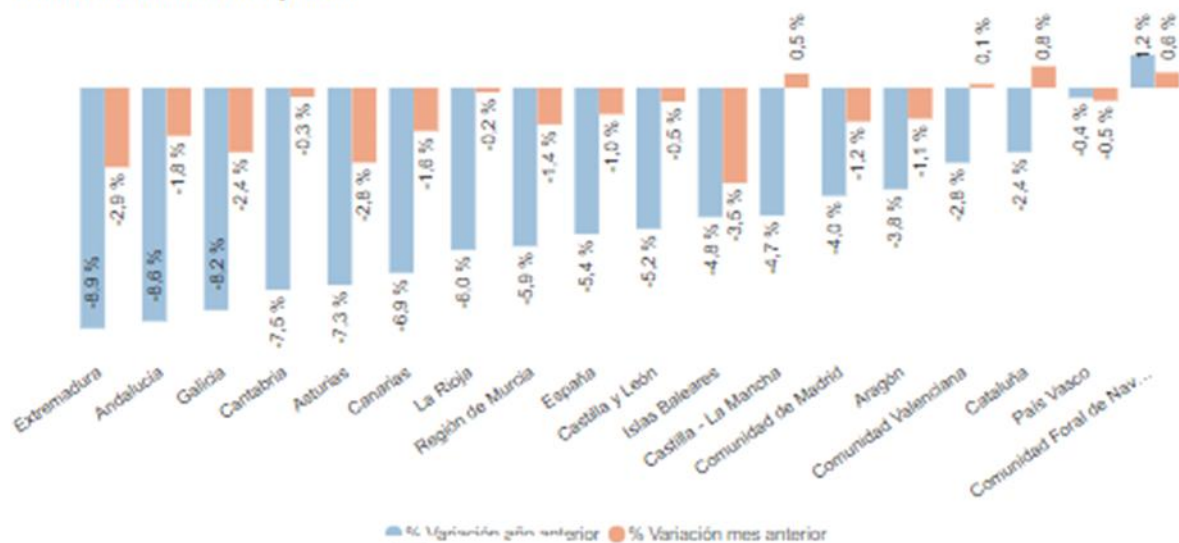
### Paro. Variación mensual y anual. Mes de diciembre

Año	Total mes seleccionado	Total mes anterior	Variación mes anterior	% Variación mes anterior	Variación año anterior	% Variación año anterior
2024	53.180	54.696	-1.516	-2,8 %	-4.192	-7,3 %
2023	57.372	57.984	-612	-1,1 %	-4.515	-7,3 %
2022	61.887	63.001	-1.114	-1,8 %	-2.911	-4,5 %
2021	64.798	66.403	-1.605	-2,4 %	-17.272	-21,0 %
2020	82.070	81.514	556	0,7 %	12.113	17,3 %
2019	69.957	70.877	-920	-1,3 %	-2.847	-3,9 %
2018	72.804	73.357	-553	-0,8 %	-3.743	-4,9 %
2017	76.547	77.924	-1.377	-1,8 %	-6.447	-7,8 %
2016	82.994	84.114	-1.120	-1,3 %	-7.381	-8,2 %
2015	90.375	91.974	-1.599	-1,7 %	-6.259	-6,5 %
2014	98.634	98.056	578	0,6 %	-4.242	-4,2 %
2013	100.876	103.118	-2.242	-2,2 %	-2.911	-2,8 %
2012	103.787	105.216	-1.429	-1,4 %	13.250	14,6 %
2011	90.537	88.853	1.684	1,9 %	9.338	11,5 %
2010	81.199	79.647	1.552	1,9 %	5.362	7,1 %
2009	75.837	73.097	2.740	3,7 %	12.223	19,2 %
2008	63.614	58.251	5.363	9,2 %	12.385	24,2 %
2007	51.229	50.146	1.083	2,2 %	-1.684	-3,2 %
2006	52.913	52.382	531	1,0 %	-3.840	-6,8 %

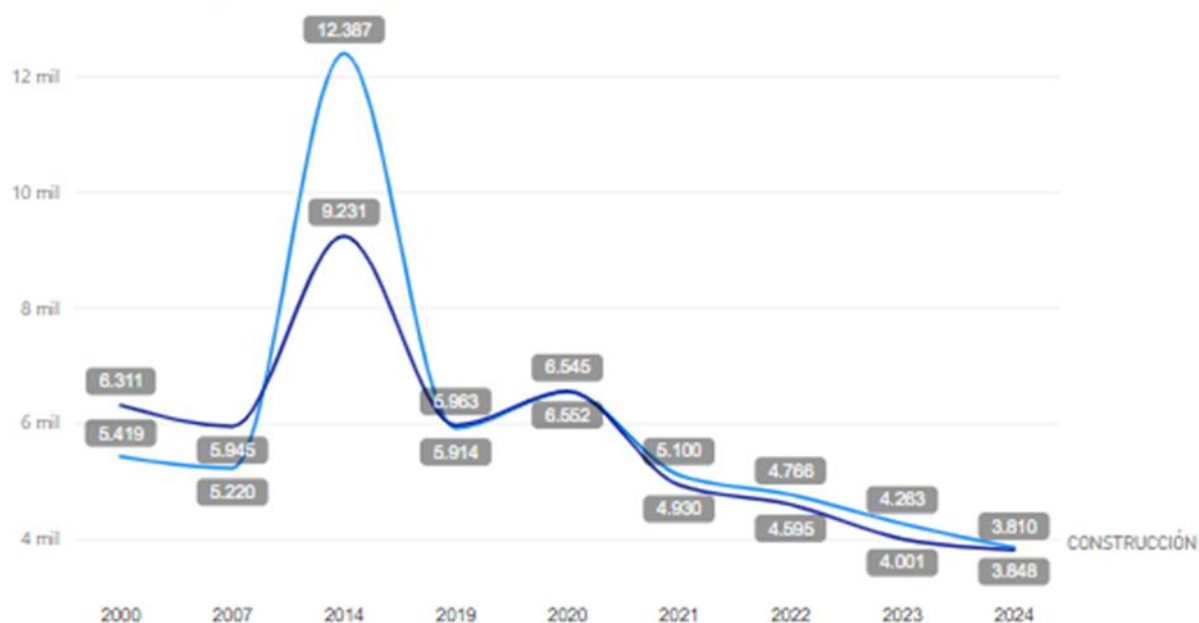
### Paro. Variación mensual y anual. Asturias



## Paro. Variación mensual y anual



## Evolución mensual paro. Industria y construcción. Asturias





## AFILIACIÓN A LA SEGURIDAD SOCIAL

### Evolución mensual y anual. Asturias. 2024. Mes de diciembre

Regimen	Mes seleccionado	Variación mes anterior	% Variación mes anterior	Variación año anterior	% Variación año anterior
Total sistema	387.082	902	0,23 %	7.008	1,84 %
Régimen general*	314.901	968	0,31 %	7.689	2,50 %
Mar*	1.402	-16	-1,16 %	-44	-3,07 %
Carbón	879	0	0,01 %	6	0,73 %
Autónomos	69.900	-67	-0,10 %	-643	-0,91 %

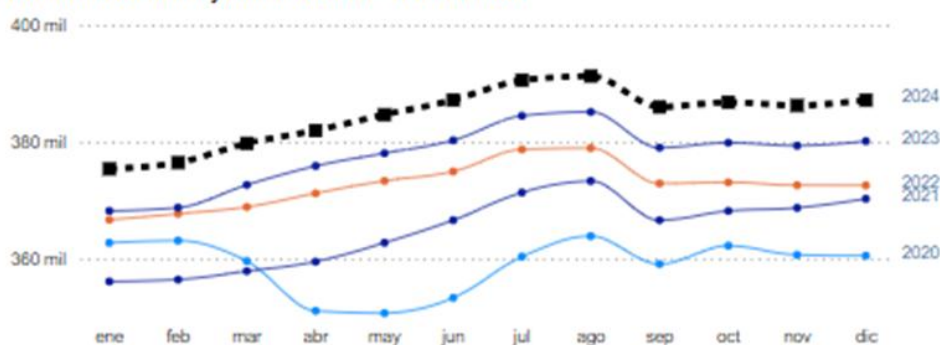
### Evolución mensual y anual. Asturias. Mes de diciembre. Total sistema

Año	Afiliados sistema	Total mes anterior	Variación mes anterior	% Variación mes anterior	Variación año anterior	% Variación año anterior
2024	387.082	386.179	902	0,23 %	7.008	1,84 %
2023	380.073	379.260	793	0,21 %	7.576	2,03 %
2022	372.497	372.521	-24	-0,01 %	2.298	0,62 %
2021	370.199	368.636	1.563	0,42 %	9.751	2,71 %
2020	360.448	360.582	-134	-0,04 %	-7.225	-1,96 %
2019	367.673	368.160	-487	-0,13 %	3.517	0,97 %
2018	364.156	363.597	558	0,15 %	3.455	0,96 %
2017	360.701	360.334	367	0,10 %	6.286	1,77 %
2016	354.415	354.258	158	0,04 %	5.429	1,56 %
2015	348.987	348.661	325	0,09 %	5.565	1,62 %
2014	343.421	343.074	347	0,10 %	1.593	0,47 %
2013	341.829	342.374	-546	-0,16 %	-5.272	-1,52 %
2012	347.100	349.669	-2.769	-0,79 %	-20.730	-5,64 %
2011	367.830	369.419	-1.589	-0,43 %	-10.775	-2,85 %
2010	378.605	380.754	-2.149	-0,56 %	-7.385	-1,91 %
2009	385.990	387.446	-1.456	-0,38 %	-10.120	-2,55 %
2008	396.110	400.805	-4.695	-1,17 %	-9.381	-2,31 %
2007	405.491	403.929	1.562	0,39 %	11.431	2,90 %
2006	394.060	393.327	733	0,19 %	12.897	3,38 %

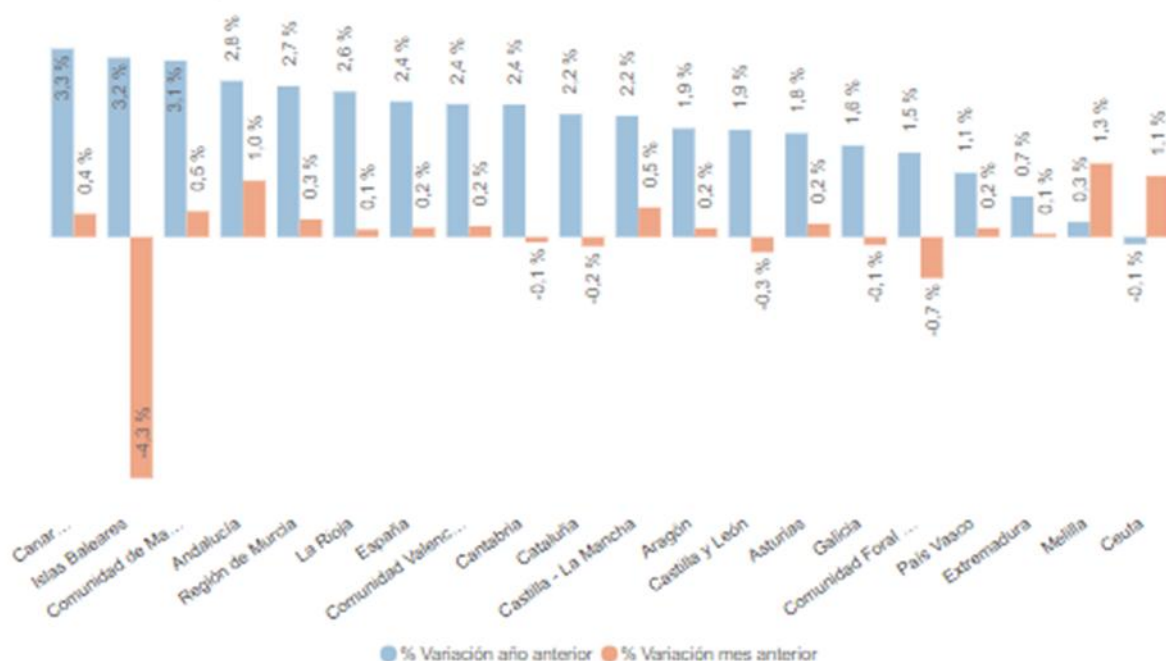
### Evolución anual. Asturias. Mes de diciembre. Total sistema



### Evolución mensual y anual. Asturias. Total sistema



**Variación mensual y anual. Mes de diciembre. Total sistema**



**Principales actividades. Evolución var. % mes de diciembre. Asturias. REGIMEN GENERAL**

Actividad final	Mes seleccionado	Variación año anterior	% Variación año anterior	Variación mes anterior	% Variación mes anterior
Transporte y almacenamiento	12.679	1.714	15,6 %	220	1,8 %
Actividades sanitarias y servicios sociales	44.088	1.159	2,7 %	243	0,6 %
Hostelería	25.516	1.053	4,3 %	-140	-0,5 %
Actividades Administrativas y auxiliares	25.960	878	3,5 %	2	0,0 %
Comercio y reparación de vehículos	47.946	696	1,5 %	500	1,1 %
Educación	20.701	583	2,9 %	63	0,3 %
Industria manufacturera	40.670	452	1,1 %	-5	-0,0 %
Construcción	19.138	393	2,1 %	-205	-1,1 %
Admón pública y defensa; Seg. Social	21.061	278	1,3 %	546	2,7 %
Actividades profesionales	14.908	215	1,5 %	-201	-1,3 %
Actividades artísticas, recreativas	6.032	186	3,2 %	146	2,5 %
Actividades inmobiliarias	1.274	98	8,3 %	4	0,3 %
Actividades financieras y de seguros	4.815	83	1,7 %	6	0,1 %
Suministro de agua, saneamiento	2.919	62	2,2 %	2	0,1 %
Agricultura, ganadería y pesca	981	47	5,1 %	-31	-3,0 %
Otros servicios	6.048	24	0,4 %	29	0,5 %
Suministro de energía eléctrica, gas	966	1	0,1 %	-13	-1,4 %
Organismos extraterritoriales	0	0		0	
Información y comunicaciones	9.261	-7	-0,1 %	-15	-0,2 %
Hogares como empleadores	592	-7	-1,1 %	-1	-0,2 %
Industrias extractivas	820	-14	-1,7 %	3	0,4 %

## Inflación

**El IPC se incrementó en Asturias durante diciembre en cuatro décimas, al pasar del +2,7% al +3,1%** en términos interanuales, mientras que en relación con el mes de noviembre creció seis décimas. Asturias se posicionó así entre las cuatro comunidades con un mayor incremento de precios en el ejercicio.

Durante el año pasado, **el apartado de vivienda fue el que registró en la comunidad una mayor subida de precios (+7,2%)**, mientras que los alimentos y bebidas no alcohólicas se encarecieron un +2,3%, cinco décimas por encima de la media nacional. Por encima de la media se situaron también las bebidas alcohólicas y el tabaco, que subieron un +5,4%, los hoteles, cafés y restaurantes (+4,5%) y el ocio y la cultura (+3,3%).

En el lado opuesto, las comunicaciones, que ni subieron ni bajaron durante el pasado año, y el transporte, cuyo precio solo se incrementó dos décimas durante el pasado año, mientras que la enseñanza registró una variación del +2,4% y la medicina, del +2%.

## Previsiones nacionales y regionales

En lo referente a la economía nacional, **el FMI ha revisado a mediados del mes de enero sus previsiones de crecimiento, elevándolas hasta el +2,3%**, dos décimas por encima de su pronóstico de octubre. A tenor del documento del FMI, España crecerá bastante por encima de la zona euro, que lo hará en conjunto un +1% **este año y un +1,4% el que viene**. También será un crecimiento superior al de Alemania, Francia e Italia, pues este año los tres países crecerán menos del +1% y el que viene ninguno de los tres llegará al +1,5%.

**Para el año 2026** el organismo internacional prevé un crecimiento del +1,8%.

**El AIReF también acaba de mejorar en dos décimas el crecimiento de la economía española para 2024**, hasta el +3,1%, y el previsto para 2025, hasta el +2,5%, tras "un comportamiento más favorable de los indicadores de muy corto plazo frente a lo previsto hace unos trimestres" y a pesar del impacto de la DANA en una o dos décimas en el PIB del cuarto trimestre de 2024.

Destaca, en particular, la revisión al alza del crecimiento esperado del consumo, tanto público como privado, mientras que la aportación del sector exterior se revisa a la baja, en especial en 2024. En el ámbito de los precios, la inflación observada en 2024 resulta una décima inferior a la prevista (cerró en el +2,8% según los últimos datos del INE) y se mantiene prácticamente inalterada para 2025 (+2,1%).

Si centramos el análisis en la **economía asturiana**, el equipo **Hispalink-Asturias**, publicó en el mes de diciembre su último informe de previsiones, en el que anticipa que la economía asturiana crecerá a un ritmo del +2,7% este año, **del +2,1% en 2025 y del +1,9% en 2026**. En relación a las últimas previsiones que había publicado el pasado mes de junio, Hispalink eleva su previsión de crecimiento regional para este año en seis décimas, mientras que la mantiene para 2025 y la recorta en dos décimas para 2026.



El informe apunta que las perspectivas económicas de Asturias para el período 2024-2026 son **favorables, aunque ligeramente menos optimistas que las del conjunto nacional**.